

大木町の給与・定員管理等について

1 総括

(1) 人件費の状況（普通会計決算）

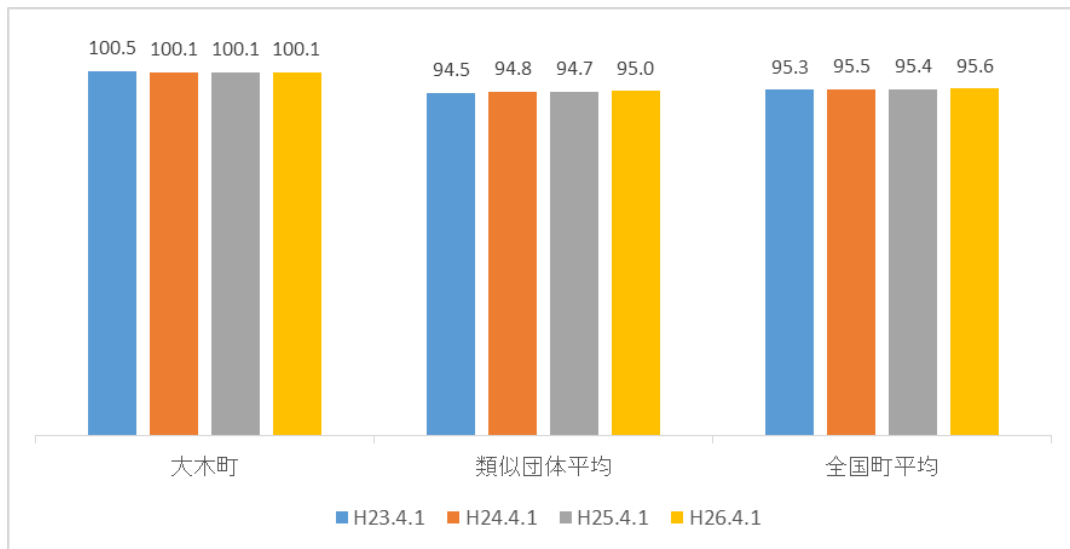
| 区 分 | 住民基本台帳人口 (26年1月1日) | 歳 出 額 A | 実質収支 | 人 件 費 B | 人件費率 B/A | (参考) 24年度の人件費率 |
|------|-----------------------|-----------------|---------------|---------------|-------------|-------------------|
| 25年度 | 人 14,601 | 千円 5,130,121 | 千円 208,220 | 千円 961,105 | % 18.7 | % 19.1 |

(2) 職員給与費の状況（普通会計決算）

| 区 分 | 職員数 A | 給 与 費 | | | | (参考)一人当たり給与費 B/A | (参考)類似団体平均一人当たり給与費 |
|------|----------|---------------|--------------|---------------|---------------|---------------------|--------------------|
| | | 給 料 | 職員手当 | 期末・勤勉手当 | 計 B | | |
| 25年度 | 人 96 | 千円 390,232 | 千円 36,897 | 千円 144,767 | 千円 571,896 | 千円 5,957 | 千円 5,413 |

- (注) 1 職員手当には退職手当を含まない。
2 職員数は、25年4月1日現在の人数である。

(3) ラスパイレス指数の状況



- (注) 1 ラスパイレス指数とは、全地方公共団体の一般行政職の給料月額を同一の基準で比較するため、国の職員数（構成）を用いて、学歴や経験年数の差による影響を補正し、国の行政職俸給表（一）適用職員の俸給月額を100として計算した指数。
2 類似団体平均とは、人口規模、産業構造が類似している団体のラスパイレス指数を単純平均したものである。
3 平成24年及び平成25年は、国家公務員の時限的な（2年間）給与改定・臨時特例法による給与減額措置がないとした場合の値である。

※ 26年4月1日のラスパイレス指数が、①3年前に比べ1ポイント以上上昇している場合、②3年連続で上昇している場合、③100を超えている場合について、その理由及び改善の見込み

本町職員の学歴構成によるものとみています。今後も給与制度の見直し等を通して適正化に努めます。

(4) 給与制度の総合的見直しの実施状況について

【概要】国の給与制度の総合的見直しにおいては、俸給表の水準の平均2%の引下げ及び地域手当の支給割合の見直し等に取り組むとされている。

① 給料表の見直し

[未実施]

(未実施の場合には、その理由)

国どおりの引き下げを実施した場合、国との諸手当制度の違いもあり、適切な給与水準となるのか近隣市町村の動向を参考に検討します。

② 地域手当の見直し

実施内容（国基準における場合の支給割合及び当該団体の支給割合）

国基準0%に対し、大木町においても0%で支給しておりません。

③ その他の見直し内容

給料表と同じく検討中です。

2 職員の平均給与月額、初任給等の状況

(1) 職員の平均年齢、平均給料月額及び平均給与月額の状況（26年4月1日現在）

① 一般行政職

| 区分 | 平均年齢 | 平均給料月額 | 平均給与月額 | 平均給与月額 (国比較ベース) |
|------|-------|----------|----------|--------------------|
| 大木町 | 44.1歳 | 343,000円 | 387,795円 | 370,437円 |
| 福岡県 | 43.2歳 | 337,166円 | 424,788円 | 373,665円 |
| 国 | 43.5歳 | 335,000円 | — | 408,472円 |
| 類似団体 | 41.8歳 | 306,845円 | 351,142円 | 330,988円 |

② 技能労務職

| 区分 | 平均年齢 | 職員数 | 平均給料月額 | 平均給与月額（A） | 平均給与月額（国比較ベース） |
|-------------|-------|--------|----------|-----------|----------------|
| 大木町 | 47.4歳 | 9人 | 355,300円 | 371,534円 | 366,856円 |
| うち 学校給食員 | 44.6歳 | 5人 | 344,600円 | 365,100円 | 358,220円 |
| うちその他 | 51.1歳 | 4人 | 368,800円 | 379,825円 | 377,800円 |
| 福岡県 | 54.2歳 | 746人 | 334,701円 | 382,000円 | 361,249円 |
| 国 | 50.1歳 | 3,119人 | 287,992円 | — | 326,611円 |
| 類似団体 | 51.2歳 | 6人 | 282,123円 | 298,281円 | 291,334円 |

（注）1 「平均給料月額」とは、26年4月1日現在における各職種ごとの職員の基本給の平均である。

2 「平均給与月額」とは、給料月額と毎月支払われる扶養手当、地域手当、住居手当、時間外勤務手当などのすべての諸手当の額を合計したものであり、地方公務員給与実態調査において明らかにされているものである。

また、「平均給与月額（国比較ベース）」は、比較のため、国家公務員と同じベース（＝時間外勤務手当等を除いたもの）で算出している。

（2）職員の初任給の状況（26年4月1日現在）

| 区 分 | | 大木町 | 福岡県 | 国 |
|-------|-----|----------|----------|----------|
| 一般行政職 | 大学卒 | 172,200円 | 178,800円 | 172,200円 |
| | 高校卒 | 144,500円 | 144,500円 | 140,100円 |
| 技能労務職 | 高校卒 | 144,500円 | 137,500円 | — 円 |

（3）職員の経験年数別・学歴別平均給料月額の状況（26年4月1日現在）

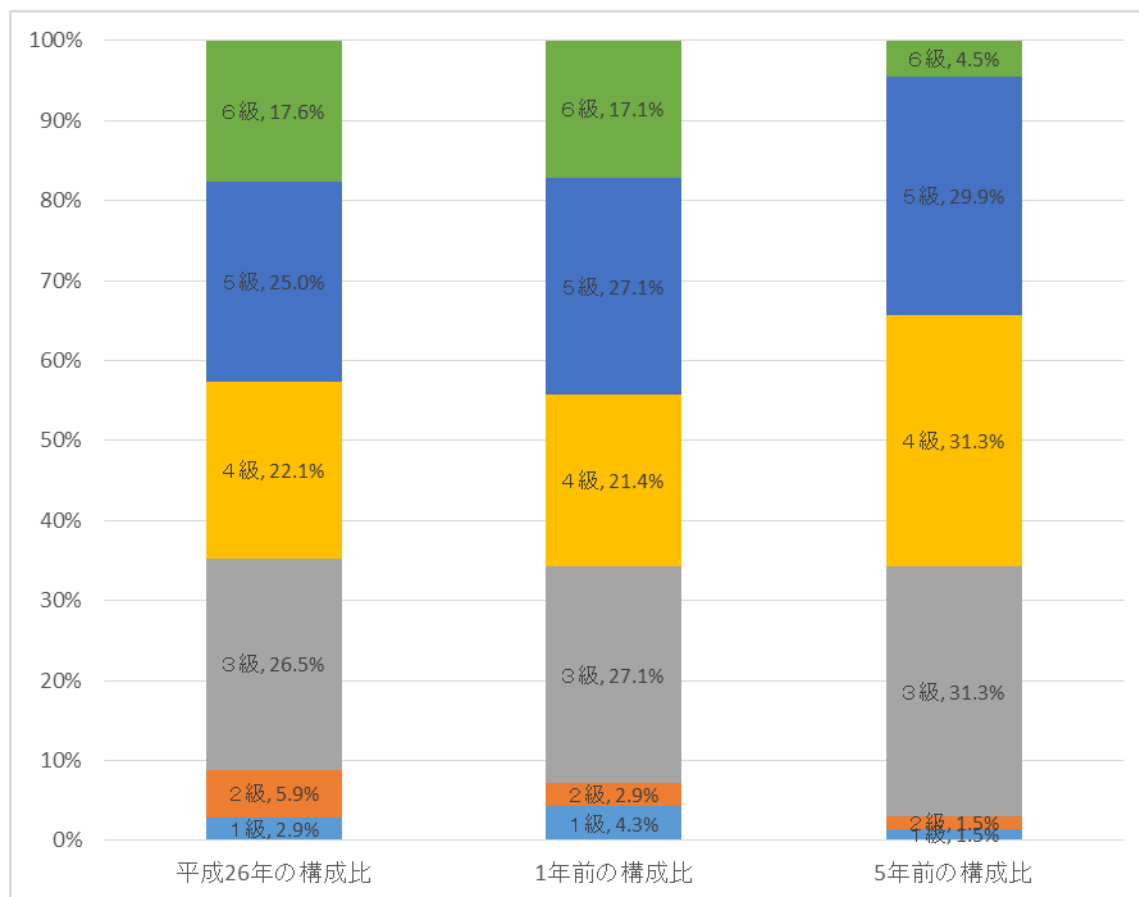
| 区 分 | | 経験年数10年 | 経験年数20年 | 経験年数25年 | 経験年数30年 |
|-------|-----|----------|----------|----------|----------|
| 一般行政職 | 大学卒 | 236,700円 | 327,700円 | 375,700円 | 389,900円 |
| | 高校卒 | — 円 | 302,500円 | 341,800円 | 378,300円 |
| 技能労務職 | 高校卒 | — 円 | — 円 | 321,200円 | — 円 |

3 一般行政職の級別職員数等の状況

(1) 一般行政職の級別職員数及び給料表の状況（26年4月1日現在）

| 区分 | 標準的な職務内容 | 職員数 | 構成比 | 1号給の給料月額 | 最高号給の給料月額 |
|----|-----------------------------|-----|-------|----------|-----------|
| 1級 | 定型的な業務を行う主事又は技師の職務 | 2人 | 2.9% | 135,600円 | 243,700円 |
| 2級 | 知識又は経験を必要とする業務を行う主事並びに技師の職務 | 4人 | 5.9% | 185,800円 | 307,800円 |
| 3級 | 主任主事又は主任技師の職務 | 18人 | 26.5% | 222,900円 | 354,700円 |
| 4級 | 事務主査又は技術主査の職務 | 15人 | 22.1% | 261,900円 | 395,800円 |
| 5級 | 課長補佐、係長の職務 | 17人 | 25.0% | 289,200円 | 405,800円 |
| 6級 | 課長(事務局長)、室長の職務 | 12人 | 17.6% | 320,600円 | 422,600円 |

- (注) 1 大木町の給与条例に基づく給料表の級区分による職員数である。
 2 標準的な職務内容とは、それぞれの級に該当する代表的な職務である。



(2) 昇給への勤務成績の反映状況

地方公務員法第 40 条に基づき、毎年 3 月に全職員を対象に勤務成績の評定を実施し、その者の勤務成績に応じて昇給を実施しています。

4 職員の手当の状況

(1) 期末手当・勤勉手当

| 大木町 | 福岡県 | 国 |
|---|--|--|
| 1 人当たり平均支給額 (25年度) 1,551千円 | 1 人当たり平均支給額 (25年度) 1,526千円 | — |
| (25年度支給割合) 期末手当 2.60月分 勤勉手当 1.35月分 (—)月分 (—)月分 | (25年度支給割合) 期末手当 2.60月分 勤勉手当 1.35月分 (1.45)月分 (0.65)月分 | (25年度支給割合) 期末手当 2.60月分 勤勉手当 1.35月分 (1.45)月分 (0.65)月分 |
| (加算措置の状況) 職制上の段階、職務の級等による加算措置 役職加算 5～15% | (加算措置の状況) 職制上の段階、職務の級等による加算措置 役職加算 5～20% 管理職加算 10～25% | (加算措置の状況) 職制上の段階、職務の級等による加算措置 役職加算 5～20% 管理職加算 10～25% |

(注) ()内は、再任用職員に係る支給割合である。

○ 勤勉手当への勤務成績の反映状況 (一般行政職)

勤務成績の反映は行っていません。今後導入を検討中です。

(2) 退職手当 (26年4月1日現在)

| 大木町 | 国 |
|---|--|
| (支給率) 自己都合 21.62月分 応募認定・定年 27.025月分 勤続20年 21.62月分 勤続25年 30.82月分 勤続35年 43.7月分 最高限度額 52.44月分 その他の加算措置 定年前早期退職特例措置 (割増率2～20%) 1人当たり平均支給額 25,240千円 | (支給率) 自己都合 21.62月分 応募認定・定年 27.025月分 勤続20年 21.62月分 勤続25年 30.82月分 勤続35年 43.7月分 最高限度額 52.44月分 その他の加算措置 定年前早期退職特例措置 (割増率2～45%) |

(注) 退職手当の1人当たり平均支給額は、25年度に退職した職員に支給された平均額である。

(3) 地域手当 (26年4月1日現在)

| | | | |
|--------------------------|--------|---------|------------|
| 支給実績 (25年度決算) | | 0 千円 | |
| 支給職員1人当たり平均支給年額 (25年度決算) | | 0 円 | |
| 支給対象地域 | 支給率 | 支給対象職員数 | 国の制度 (支給率) |
| 福岡市 (県庁) | 10.00% | 0 人 | 10.00% |
| 大木町 | 0% | 0 人 | 0% |

(4) 特殊勤務手当 (26年4月1日現在)

| | | | |
|--------------------------|----------|----------|--------------|
| 支給実績 (25年度決算) | | | 0 千円 |
| 支給職員1人当たり平均支給年額 (25年度決算) | | | 0 円 |
| 職員全体に占める手当支給職員の割合 (25年度) | | | 0 % |
| 手当の種類 (手当数) | | | 3 種類 |
| 手当の名称 | 主な支給対象職員 | 主な支給対象業務 | 左記職員に対する支給単価 |
| 感染症防疫手当 | 従事した職員 | 消毒業務等 | 日額3,000円 |
| 行旅死亡人取扱手当 | 従事した職員 | 遺体処理等 | 日額3,000円 |
| 火葬従事手当 | 従事した職員 | 遺体処理等 | 1件5,000円 |

(5) 時間外勤務手当

| | |
|------------------------|---------|
| 支給実績 (25年度決算) | 8,075千円 |
| 職員1人当たり平均支給年額 (25年度決算) | 93千円 |
| 支給実績 (24年度決算) | 7,918千円 |
| 職員1人当たり平均支給年額 (24年度決算) | 91千円 |

(注) 職員1人当たり平均支給額を算出する際の職員数は、「支給実績 (25年度決算)」と同じ年度の4月1日現在の総職員数 (管理職員、教育職員等、制度上時間外勤務手当の支給対象とはならない職員を除く。) である。

(6) その他の手当 (26年4月1日現在)

| 手当名 | 内容及び支給単価 | 国の制度との異同 | 国の制度と異なる内容 | 支給実績 (25年度決算) | 支給職員1人当たり平均支給年額 (25年度決算) |
|---------------|------------------------------|----------|----------------------|---------------|--------------------------|
| 扶養手当 | 配偶者 13,000円 | 同じ | | 12,217千円 | 132千円 |
| | 配偶者以外の扶養家族 6,500円 | | | | |
| | 扶養家族のうち1人 (職員に配偶者なし) 11,000円 | | | | |
| | 16歳~22歳までの扶養親族1人につき加算 5,000円 | | | | |
| 住居手当 | 自己所有の住宅 5,000円 | 異なる | 持ち家支給あり | 6,964千円 | 77千円 |
| | 借家月額23,000円以下 (最高) 11,000円 | | | | |
| | 借家月額23,000円超 (最高) 27,000円 | | | | |
| 通勤手当 | 2km~4km 2,000円 | 異なる | 地域の実情に合わせて通勤距離区分を細分化 | 3,266千円 | 34千円 |
| | 4km~6km 3,000円 | | | | |
| | 6km~8km 4,100円 | | | | |
| | 8km~10km 5,000円 | | | | |
| | 10km~15km 6,500円 | | | | |
| | 15km~20km 8,900円 | | | | |
| 20km~ 11,300円 | | | | | |
| 管理職手当 | 課長、局長 40,000円 | 異なる | 一律の金額を支給 | 6,240千円 | 480千円 |

5 特別職の報酬等の状況（26年4月1日現在）

| 区 分 | | 給 料 | | 月 額 | | 等 | |
|------------------|---------------------|----------------------|-------------|---------------------|----------|---|--|
| 給 料 | 町 長 | 720,000円 () | | (参考) 類似団体における最高/最低額 | | | |
| | 副 町 長 | 580,000円 () | | 855,000円 / | 507,500円 | | |
| 報 酬 | 議 長 | 307,000円 () | | 408,000円 / | 218,000円 | | |
| | 副 議 長 | 250,000円 () | | 340,000円 / | 174,000円 | | |
| | 議 員 | 233,000円 () | | 320,000円 / | 155,000円 | | |
| 期 末 手 当 | 町 長 副 町 長 | (25年度支給割合) 2.60月分 | | | | | |
| | 議 長 副 議 長 議 員 | (25年度支給割合) 2.60月分 | | | | | |
| 退 職 手 当 | 町 長 副 町 長 | (算定方式) | (1期の手当額) | (支給時期) | | | |
| | | 給料月額×勤続年数×510/100 | 14,688,000円 | 1期毎の退職後 | | | |
| | | 給料月額×勤続年数×300/100 | 6,960,000円 | 1期毎の退職後 | | | |
| | 備 考 | | | | | | |

- (注) 1 給料及び報酬の()内は、減額措置を行う前の金額である。
 2 退職手当の「1期の手当額」は、4月1日現在の給料月額及び支給率に基づき、1期(4年=48月)勤めた場合における退職手当の見込額である。

6 職員数の状況

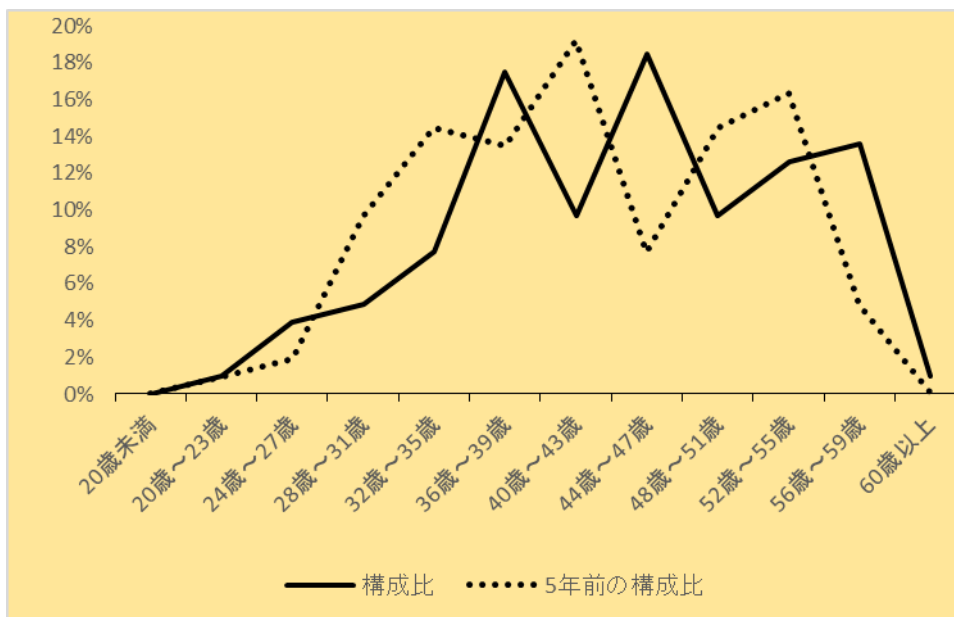
(1) 部門別職員数の状況と主な増減理由

(各年4月1日現在)

| 部門 | 区分 | | 職員数 | | 対前年増減数 | 主な増減理由 |
|----------|--------|----|--------------|--------------|--------------------|---|
| | | | 平成25年 | 平成26年 | | |
| 普通会計部門 | 一般行政部門 | 議会 | 2 | 2 | 0 | 選挙事務対応のため増員 定数減 |
| | | 総務 | 22 | 23 | 1 | |
| | | 税務 | 7 | 6 | ▲1 | |
| | | 民生 | 26 | 26 | 0 | |
| | | 衛生 | 8 | 9 | 1 | |
| | 農林水産 | 8 | 7 | ▲1 | 新規事業実施のため増員 定数減 | |
| | 土木 | 8 | 8 | 0 | | |
| | 小計 | | 81 | 81 | 0 | <参考> 人口1万人当たり職員数 55.29人 (類似団体の人口1万人当たりの職員数 83.53人) |
| | 教育部門 | | 16 | 15 | ▲1 | 定数減 |
| | 小計 | | 97 | 96 | ▲1 | <参考> 人口1万人当たり職員数 65.53人 (類似団体の人口1万人当たりの職員数 103.87人) |
| 公営企業計等部門 | 水道 | | 3 | 3 | 0 | |
| | その他 | | 4 | 4 | 0 | |
| | 小計 | | 7 | 7 | 0 | |
| 合計 | | | 104 [116] | 103 [116] | ▲1 [0] | <参考> 人口1万人当たり職員数 70.31人 |

(注) 1 職員数は一般職に属する職員数である。
2 []内は、条例定数の合計である。

(2) 年齢別職員構成の状況 (26年4月1日現在)



| | | | | | | | | | | | | | |
|-----|------------|--------------|--------------|--------------|--------------|--------------|--------------|--------------|--------------|--------------|--------------|------------|-------|
| 区 分 | 20歳 未 満 | 20歳 } 23歳 | 24歳 } 27歳 | 28歳 } 31歳 | 32歳 } 35歳 | 36歳 } 39歳 | 40歳 } 43歳 | 44歳 } 47歳 | 48歳 } 51歳 | 52歳 } 55歳 | 56歳 } 59歳 | 60歳 以 上 | 計 |
| 職員数 | 0 人 | 1 人 | 4 人 | 5 人 | 8 人 | 18 人 | 10 人 | 19 人 | 10 人 | 13 人 | 14 人 | 1 人 | 103 人 |

(3) 職員数の推移

(単位：人・%)

| 部門別 \ 年 度 | 21 年 | 22 年 | 23 年 | 24 年 | 25 年 | 26 年 | 過去 5 年間の増減数 (率) |
|-----------|------|------|------|------|------|------|-----------------|
| 一般行政 | 83 | 81 | 81 | 82 | 81 | 81 | ▲ 2 (▲ 2.4%) |
| 教育 | 16 | 17 | 17 | 15 | 16 | 15 | ▲ 1 (▲ 6.3%) |
| 普通会計計 | 99 | 98 | 98 | 97 | 97 | 96 | ▲ 3 (▲ 3.0%) |
| 公営企業等会計計 | 9 | 7 | 6 | 6 | 7 | 7 | ▲ 2 (▲ 22.2%) |
| 総合計 | 108 | 105 | 104 | 103 | 104 | 103 | ▲ 5 (▲ 4.6%) |

(注) 各年における定員管理調査において報告した部門別職員数。

7 職員の福祉の状況

町では、地方公務員法第 42 条に定めのある職員の厚生制度について、大木町職員互助会を設置し、職員の保健、元気回復その他厚生に関する事業を実施しています。

福利厚生事業の概要

| | |
|------|---|
| 給付事業 | 慶弔金等の給付事業（福岡県市町村福祉協会の事業） |
| 厚生事業 | 文化・体育事業、リフレッシュ事業、地域活動（環境美化）事業等（大木町職員互助会の事業） |

公費負担の状況（平成 26 年度）

| 会員数 | 会員掛金総額 | 公費負担総額 (福祉協会負担金) | 公費負担割合 |
|-------|----------|---------------------|--------|
| 105 人 | 1,517 千円 | 1,520 千円 | 50% |