

こころ豊かな暮らしづくり・まちづくり

広報おおき

No.487
2021
令和3年

10月号



8月14日正午 冠水した久留米柳川線（福土）

令和3年8月豪雨



8月14日正午 膝下まで冠水（笹淵）



8月14日午前7時 溢水した山ノ井川

令和3年8月豪雨

大木町かんけい案内所

（関連：2～3ページ）

（関連：6～7ページ）

令和3年8月豪雨



4日間の
総雨量は
750mm

8月11日から降り始めた雨は、14日まで降り続き、総雨量は約750mm（三潴消防署雨量計）を記録し、この4日間で8月の平均降水量の約4倍を記録する大雨となりました。

町も今回の大雨に備え、山ノ井川の溢水と水路の増水による浸水被害を軽減するため、有明海の干潮に合わせ主要水路の水を排水し、水位を下げる「先行排水」を9日から実施しました。

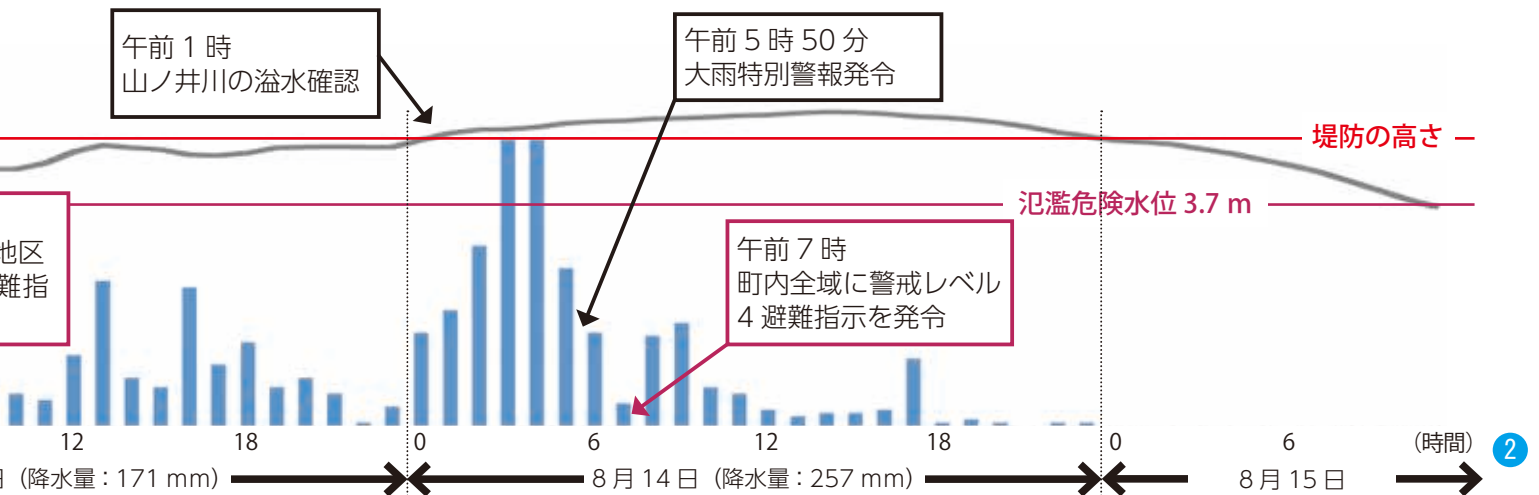
先行排水の効果もあり、13日まで溢水を防ぐことができましたが、干潮時も水位が下がらず、満潮時刻に併せ水位も上昇し、14日午前1時に笹洲地区で溢水が確認され、その後の特別警報が発令された大雨により大角・福土・笹洲地区を中心に住家への浸水、道路や農地が冠水しました。

52世帯
82人が避難

山ノ井川が夜間に溢水の可能性があるため、12日午後5時30分に山ノ井川周辺地域（大角・福土・笹洲）に対し警戒レベル3高齢者等避難を発令しました。さらに、降雨が続き山ノ井川の水位が上昇し、山ノ井川の溢水の可能性が高まったため、午後10時30分に大角・福土・笹洲地区に対し警戒レベル4避難指示を発令しました。

14日未明から強まった雨は激しさを増し、午前5時50分に大木町に大雨特別警報（浸水害）が発令され、午前7時に町内全域に警戒レベル4避難指示を発令しました。

避難所も感染症対策を講じて3箇所開設し、52世帯82人が指定避難所へ避難されました。



住家の被害は

床上浸水1戸

床下浸水82戸

建物等の被害

町の被害調査の結果、住家等の被害件数は、192件ののぼり、うち床上浸水1戸、床下浸水82戸で、平成24年7月九州北部豪雨に次ぐ浸水件数となりました。

また、店舗や工場等商業施設への浸水や雨漏りなどの被害もありました。



▲ 14日未明7cmほど冠水（福土）

農業被害

今回の大雨で農地が冠水し、水稻、大豆、いちご、アスパラガス、ねぎ、オクラ、いちじく、ブロッコリーなどの農作物に生育不良などの被害や農業設備への被害も見られました。

特に大豆は、山ノ井川周辺地域を中心に被害が大きく、被害額は1,400万円に達する見込みです。



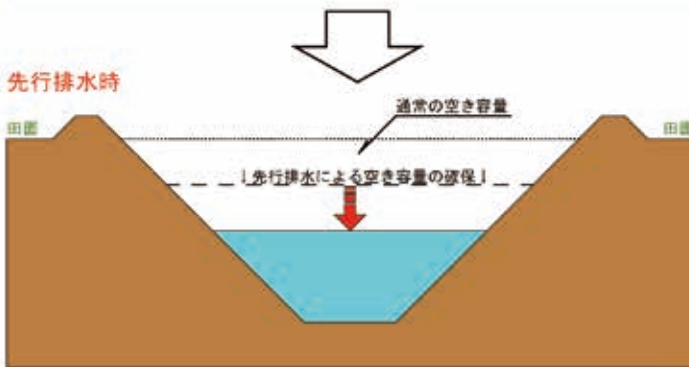
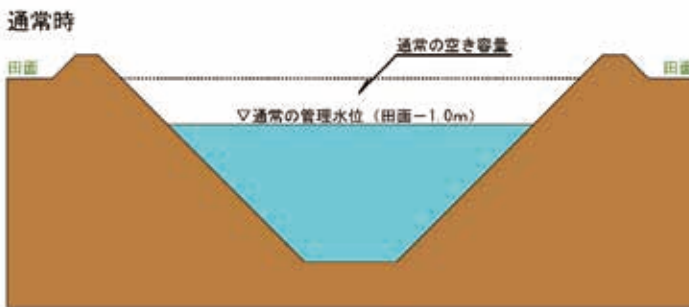
◀ 冠水でほぼ枯れてしまった大豆

先行排水の実施

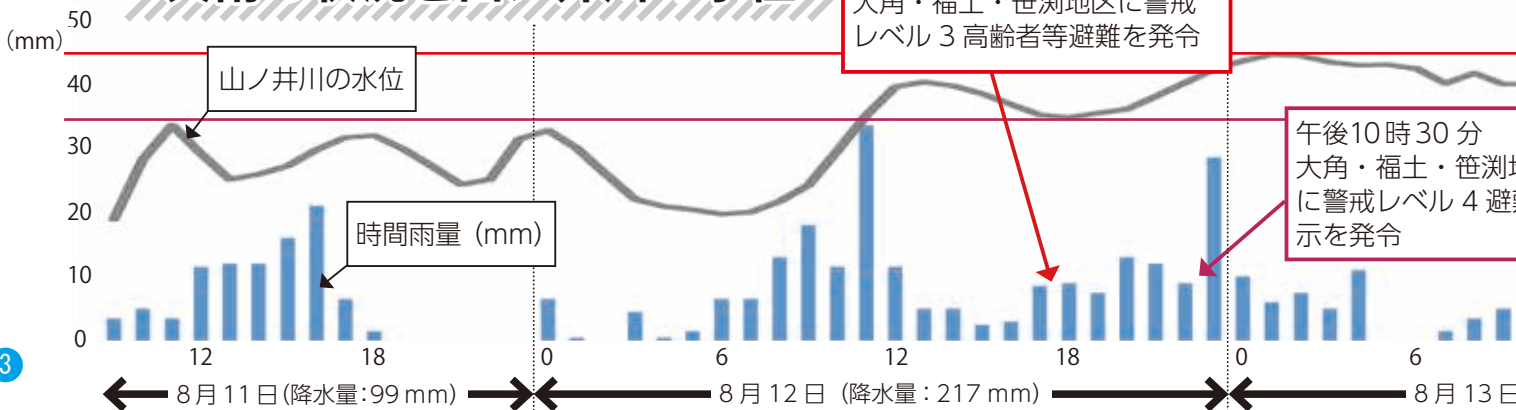
大雨による浸水被害の軽減のために9日から行った先行排水では、上流及び下流地域と協力し、国営水路などの制水門の開閉を行い、大雨に備えました。

「先行排水」とは？

大雨の前に、あらかじめクリークの水位を下げ、洪水に対する貯留量を確保するものです。先行排水を実施した後、予報どおりの降雨がなかった場合の水位回復に時間がかかることもあり、地元の皆さんのご協力をお願いしています。



大雨の状況と山ノ井川の水位



令和4年4月入所分 11月から保育所等の入園申込み開始

来年4月から保育園や認定こども園に入園する園児の受付を開始します。

■ 第一次受付期間 ■

11月1日(月)～19日(金)
(閉庁日と閉園日を除く)

■ 申込み先 ■

- ・新しく入園したい(町内)
入園を希望する保育施設
※入園を希望する子どもと一緒に来園してください。

■ 申請書類 ■

10月中旬にこども未来課や町内各園で配布します。町のホームページからも取得できます。

入園申請書
QRコード



- ・転園したい(町内)
入園を希望する保育施設
- ・町外の保育施設に入園したい(継続入園も含む)
こども未来課

※年度途中に育休復帰をする人や転出・転入の予定がある人もご相談ください。

■ 町内保育施設 ■

	園名	電話番号	対象年齢	定員	開演時間 ※標準時間の場合
保育所	大莞保育園 (三八松) 1	0944-32-1204	0～5歳児	90人	7時～18時 (延長保育) 18時～19時
	大溝保育園 (前牟田) 2	0944-32-1264		110人	
	木佐木保育園 (絵下古賀) 3	0944-32-1104		60人	
	三島保育園 (蛭池) 4	0944-32-1345		150人	
認定 こども園	大木光の子幼稚園 (八町牟田) 5	0944-33-1060	1～5歳児	(幼稚園) 60人 (保育) 80人	7時30分～18時30分 (土曜) 7時30分～18時
小規模 保育所	たんぼぼ園 (三八松) 6	0944-75-8004	0～2歳児	12人	7時～18時 (延長保育) 18時～19時
	ことね保育園 (大角) 7	0944-32-2555		12人	

■ 施設見学 ■

入園を申し込む前に、各園の雰囲気などを見たい人は、希望する園へお問合せください。

見学等対応期間

10月25日(月)～29日(金)

※時間・対応内容等は園によって異なります。

※新型コロナウイルス感染症拡大防止対策のため、急遽中止となる場合があります。

☎ こども未来課

0944・32・1066



大溝保育園



広い園庭で伸び伸びと
遊び、笑顔あふれる保育



ことね保育園



四季を感じる古民家で
未来を育む



保育所マップ

三島保育園



令和4年新園舎での保育が
待ち遠しかな～！



大木光の子幼稚園



保育と教育の良さを
備えた幼稚園



大莞保育園



家庭的で、のびやかな保育



たんぽぽ園



五感を育む
「生活」と「遊び」の保育園



木佐木保育園



家庭的な雰囲気の中で
のびのび保育を目指す



観光と交流の拠点 西鉄八丁牟田駅前に 10月1日オープン



大木町 かんけい案内所



かんけい案内所の
「かんけい」とは？

町に観光で訪れる「交流人口」と町外から移住してくる「定住人口」の中間的な人たちを「関係人口」と呼んで、継続的に町や地域に関わってくれる人を増やしていく方が全国的に注目されています。

大木町に住むまでにはいかななくても、いつも大木町のことを気にしてくれて、大木町産の農産物を購入してくれたり、週末には農業体験に訪れたり、時には農作業や草刈りを手伝ってくれたりして関係を深めていく人たちが。

そのような「関係人口」と大木町をつないでいく情報の発信と交流を促進する施設として「大木町かんけい案内所」を開設します。



レンタサイクル（大2台・小3台）

1日 500円

9:00～16:00

※これまで図書・情報センターで受付けておりましたレンタサイクルはこちらに変わりました。



COMS(コムス)レンタル（6台）

1日 2000円

(40km 走行可能)

※1人乗り・要普通自動車免許

9:00～16:00 要予約

交流人口

観光で訪れる

- レンタサイクル
- EV 車レンタル
- 観光案内
- 歴史ガイドツアー

関係人口

何回も訪れる

- 収穫体験
- 都市農村交流
- 貸し農園
- エコガイドツアー

定住人口

移住・定住する

- 空き家対策
- 移住定住サポート



その2 雑誌や絵本など、電車の中で読める「かんけい文庫」設置
手続き不要で借りることができ
ます。行きに借りた本は駅に帰ってき
たときに忘れずにお返しください。



駅はよく「情報ステーション」とも言われていますが、「かんけい案内所」は西鉄八丁牟田駅に隣接する施設です。そこで、様々なやり方で町の情報を皆さんに発信していきます。
その1 QRコードで広報おきが車内で読めます。

駅を小さな
情報ステーションに

あなたにも
「かんけい」あります！

「かんけい案内所」は町外の人に対して大木町との関係をより深くしていく窓口です。
そのために町の情報を外に向かって発信していきます。同時に、町外の人たちが教えてくれる大木町の良さを積極的に受信して町の皆さんにお伝えする役目も持っています。

一緒に町の魅力を

発信しませんか？

ボランティア募集

かんけい案内所では町職員や町民がガイドとなって実施するガイドツアーを行います。
歴史や文化財、産業や環境の取組みなど、町民だからこそ知っている町の魅力。その魅力を伝えるツアーや企画と一緒に考え、実現しませんか？ご興味のある方はぜひ一度お問い合わせください。

大木町かんけい案内所
☎080・9837・7663

10月1日(金)
から

読 書 通 帳

が始まります



☎大木町図書・情報センター ☎ 0944-32-1047



図書館キャラクター
「ばあむくん」

読書通帳とは

借りた本・CD・DVDのことを記録していく通帳です。

今まで出会った本を一冊ずつ記録して心の貯金を積み立ててください。



読書通帳の流れ

- ① 本をカウンターで借りる。
- ② 通帳を専用の機械へ入れる。
- ③ 借りた本の情報が印字される。

(印字される内容)

貸出日、書名、著者名、価格

読書通帳をつくるには？

読書通帳の発行を希望する人は、図書館のカウンターへお申し込みください。
発行の際、大木町図書・情報センターの利用者カードが必要です。

どなたでも**無料**です。



10月からの **新**・図書館サービス

セルフ（自動） 貸出機とは？

最近、スーパーなどで増えているセルフレジのようなもので、貸出カウンターに行かなくても、専用の機械を使って自分で本の貸出処理ができます。また、コロナ対策として非接触で貸出ができますので、気軽に本を借りることができます。



利用者自身で貸出手続きができるようになります。

セルフ（自動） 貸出機を導入



スマホで本が借りれます
利用者カードを忘れても、スマホで本が借りることができるようになります。
(事前登録必要)

秋

の読書週間 10月27日(水)～11月9日(火)

大木町図書・情報センターでは、秋の読書週間の期間中、さまざまなイベントを予定しています。

図書館マルシェ

野菜や、焼き菓子、雑貨、ポップコーン、ハーバリウムなど、お買い物といろいろな体験ができます。

日時 10月17日(日) 10時～16時

場所 こっぽーっとホール

対象 どなたでも



昨年のマルシェの様子

本のくるくる市

図書館の保存期限が過ぎた本を再利用するため、みなさまに無料で配布いたします。

日時 10月17日(日) 10時～16時

場所 こっぽーっとホール

冊数 制限なし(お一人何冊でも)



としょかん BINGO

気になる本をたくさん読んで、いろいろな本と出会う。

タテ・ヨコ・ナナメ、読んだジャンルのマスをそろえてビンゴを目指そう！

期間 10月1日(金)～12月26日(日)

対象 図書館で本を借りる人

BINGO カードは図書館の1階カウンターで配布しています。

図書館実習

2021年8月17日(火)～29日(日)、大木町図書・情報センターで九州大谷短期大学の^{なかとみさ}中富早弥香さん(大木町在住)が図書館実習を行いました。

【実習を終えて】

実習を通して、司書という仕事の大切さを学びました。同時に仕事へのやりがいを感じました。

例えば、一生懸命考えて作った絵本のコーナーから本を借りてもらえた時や、利用者の方から「がんばれ」と励ましの声を頂いた時です。それまでの苦労や疲れを忘れるほど嬉しかったです。

初めての实習で不安なこともたくさんありましたが、大学では学べないことを多く学ぶことができました。実習で学んだことをこれからの大学生活に活かしていきたいと思います。



私がおすすめる本を
YA コーナーに展示しています。
ぜひ手に取ってみてください。





図書館キャラクター
「ばあむくん」

としょかんへ いこう Let's go to the Library



詳細は HP を
ご覧ください。

10月の特集 エジソン没後 90 年 いろんな発明と発見

今までこの世になかったものが生み出される奇跡！
いろいろな発明・発見、また、発明家の物語を展示し
ています。



新しく入った本・話題の本



『万事オーライ 別府温泉を日本一にした男』

うえまつ みどり
植松三十里／著 PHP 研究所

“別府観光の父”と呼ばれた男、油屋熊八。地元の反対、資金不足など、様々な困難に遭うも、仲間や妻とともに別府を日本一の温泉地へと導き…。油屋熊八の奮闘と生涯を描く。

(一般書コーナー 913.6 ウ)



『シークレット・エクスプレス』

しんぼゆういち
真保裕一／著 毎日新聞出版

青森から佐賀まで、自衛隊の特殊燃料を運ぶ依頼が JR 貨物に入った。だがルート上で架線事故が発生。しかも、積み荷は液体の燃料とは思えない挙動を見せる。さらに次々と危機が…。

(一般書コーナー 913.6 シ)



『気象予報士試験サクサク勉強法』

なかじまとしお
中島俊夫／編著 中央経済社

「空が好き」という気持ちを大事にして、合格を勝ち取ろう！気象予報士と気象予報士試験について解説するとともに、10人の合格体験記を収録。人気講師が教える最短合格のための攻略法も掲載する。

(一般書コーナー 451.2 ナ)



NHK
朝ドラで
注目の仕事

『お天道様は見てる 尾島春夫のことば』

しらいし
白石あづさ／文・写真 文藝春秋

2018 年、行方不明だった 2 歳児を発見し、一躍時の人となったスーパーボランティア・尾島春夫。雑草を食べ、病気知らずで、年金 5 万 5 千円で暮らし、災害があれば飛んでいく。彼の数奇な人生と名言を紹介する。

(一般書コーナー 289.1 シ)



『軽トラハウスマスターブック オンリーワンの秘密基地』

作って！食べて！泊まって！大人の本気遊び
辰巳出版

居住・就寝できるシェルを DIY で製作し、荷台部分に載せるだけ。「軽トラハウス」の達人たちを徹底取材し、こだわり満載の愛車を、DIY ポイントやおススメポイントなどと併せて、豊富な写真とともに紹介する。

(一般書コーナー 537.9 ケ)



『夢のねだん図鑑』

きみの夢をかなえるのにいくらかかる？

ライブ／編著 カンゼン

オーロラを見たい、プログラマーになりたい…。様々な夢を叶えるために必要な値段と方法をイラストを交えて解説する。その夢を実現するための要素を 5 段階評価した「実現パラメーター」、夢に近づくためのインタビューも掲載。

(児童書・知識のコーナー 337. ユ)



こっぽーっと ガーデンで くつろぎませんか？

こっぽーっとガーデンに屋外のくつろぎスペースができました。過ごしやすくなるこれからの季節、図書館で本を借りて屋外でゆっくりとすごされてはいかがでしょう？



令和 3 年度 大木町 文化祭

と き

11月3日（水・祝）
10時～16時

と ころ

総合体育館アリーナ（作品展示）
こっぽーっとホール（芸能発表会）
※芸能発表会は無観客開催



展示作品を募集します

個人および団体の作品、ならびに小学校、保育園、幼稚園、学童保育所の皆さんの作品を多数展示します。

日頃の研鑽の成果を発表しませんか。ご出品をお待ちしています。
種類：洋画、日本画、水墨画、書、写真、文芸、生け花、盆栽、手芸品、工芸品など。

※申込用紙は、図書・情報センターに準備しています。

【申込期限】10月27日（水）



第9回こっぽーっと音楽祭 中止のお知らせ

毎年11月に開催しておりました「こっぽーっと音楽祭」は、新型コロナウイルス感染症拡大防止のため、今年は、中止いたします。

ぎりぎりまで開催を検討しておりましたが、楽しみにしていた方には誠に残念ですが、御了承ください。

今年は残念な結果になりましたが、地元の方々に喜んでもらえるイベント事業を来年こそはと委員一同思っておりますので、来年までお待ちください。

こっぽーっとホールイベント企画運営委員会

健康教室を利用して、 コロナに負けない カラダを作ろう

健康棟(トレーニングジム)では、感染対策(マスク着用、手指・機器消毒、換気・空気清浄機、各部屋定員制など)を徹底しながら、専門の運動指導員が、感染症に負けないための免疫力アップの運動を支援します。

☎・申込み 健康棟スタッフ直通

☎ 080-8553-9466

「コロナに負けない カラダづくり教室」

■運動のしかたや健康のための運動を知りたい人は「きつけセミナー」

講話と実技(自宅でも行えるストレッチや筋トレ、安全なスタミナアップ運動など)を行います。



●日時 10月20日(水)

10時～11時30分

●場所

健康福祉センター健康棟

●参加料 無料

●申込み期限 10月19日(火)

■楽しく運動を継続したい、効果的なレッスンを受けてみたい人は「ゆつくりステップ」
体力アップや認知症予防に効果的な踏み台のレッスンです。運動を再開したい人にオススメです。



●日時 10月～12月の
毎週木曜 13時15分
～13時45分

●場所

健康福祉センター健康棟

●参加料 健康棟利用料のみ

※随時、申込み可



骨密度
アップ



下肢筋力
アップ



ウォーキング効果
(スタミナアップ、減量)

健康運動コース

「足腰シッカリ教室」

◆介護予防・認知症予防などにつながる安全な運動
◆健康講話、脳トレ体操、足腰を強くする運動



足腰シッカリ教室

地産地消推進事業

「おおきおいしい料理教室」

町の特産物や旬な食材を活用した料理教室です。今回は「みそ玉」を活用した料理です。感染対策として調理のみを行い、持ち帰っていただきます。



みそディップ



みそラスク

健康棟では、レッスンや教室以外にも、個別支援を充実させています。
火・金・土曜日10時～21時、
水・木曜日13時～21時、日曜・
祝日10時～18時のお好きな時間
に利用することができ、いつでも
安全で効果的な運動をご案内
します。

●日時 10月30日(土)
10時～11時30分

●場所

健康福祉センター

栄養指導室

●参加料 500円

●定員 12人

(家族での参加可)

●申込み期限 10月27日(水)

年金

年金生活者支援給付金制度について

年金生活者支援給付金は、公的年金等の収入やその他の所得額が一定基準額以下の、年金受給者の生活を支援するために、年金に上乗せして支給されるものです。

受け取りには請求書の提出が必要です。ご案内や事務手続きは、日本年金機構（年金事務所）が実施します。

対象となる方

■ 高齢基礎年金を
受給している方

以下の要件をすべて満たしている必要があります

- ☑ 65歳以上である
- ☑ 世帯員全員が市町村民税が非課税となっている
- ☑ 年金収入額とその他所得額の合計が約88万円以下である

■ 障害基礎年金・遺族基礎年金を受給している方

以下の要件をすべて満たしている必要があります

- ☑ 前年の所得額が約472万円以下である

請求手続き

① 新たに年金生活者支援給付金をお受け取りいただける方

お受け取りの対象になる方には、日本年金機構から8月下旬頃から、請求可能な旨のお知らせを送付します。同封のはがき（年金生活者支援給付金請求書）に記入し提出してください。令和4年1月4日までに請求手続きが完了しますと、令和3年10月分からさかのぼって受け取ることができます。

請求手続きは

お早め！

② 年金を受給しはじめる方

年金の請求手続きと併せて年金事務所または市区町村で請求手続きをしてください。

日本年金機構や厚生労働省を装った不審な電話や案内にご注意ください

日本年金機構や厚生労働省から、電話でお客様の家族構成や金融機関の口座番号・暗証番号をお聞きしたり、手数料などの金銭を求めることはありません。

年金生活者支援給付金のご請求でお困りになったときには、お電話ください。

給付金専用ダイヤル

☎ 0570-05-4092
(ナビダイヤル)

年金生活者支援
給付金制度につ
いてQRコード



健康

年に一度は健康診査を受けましょう！

福岡県後期高齢者医療制度の被保険者を対象に生活習慣病の発症や重症化の予防等を目的とした健康診査を実施しています。

【対象者】
後期高齢者医療制度の被保険者

【受診期限】

令和4年3月31日まで

【必要なもの】

- ・ 被保険者証（保険証）
- ・ 受診票
- ・ 自己負担金500円



受診の際は、医療機関へ事前予約し受診してください。

受診票は4月下旬（令和3年5月以降に75歳になる方には誕生月の10日頃）に送付しています。受診票が見当たらない場合や実施医療機関についてはお問合せ先までご連絡ください。

① 福岡県後期高齢者医療広域連合

お問い合わせセンター

☎ 092・651・3111